

2024 직장 내 장애인 인식개선 교육 우수사례 공모전 가이드스

2024. 5.

사단법인 장애인직업안정연구원

<목 차>

직장 내 장애인 인식개선 교육 우수사례 공모전 개요	1
<부록 1> 교육 운영사례	4
1. 홈페이지 접수창 접속 및 공모 가이드스 다운로드 방법	4
2. 첨부파일 다운로드 방법	6
3. 첨부파일 첨부방법	6
<교육 운영사례_양식1> 교육 운영사례 요약문	7
<교육 운영사례_양식2> 추천서 양식	8
<부록2> 교육 수기	9
1. 홈페이지 접수창 접속 및 공모 가이드스 다운로드 방법	9
2. 첨부파일 첨부방법	11
<교육 수기_양식3> 교육 수기_수기 노트	12
<부록3>	13
심사 평가표	13

직장 내 장애인 인식개선 교육 우수사례 공모전

□ 추진 배경

- 직장 내 장애인 인식개선 교육 우수사례 발굴 및 확산
- 장애인 인식개선 교육 사업의 차별화·안정화 도모

□ 공모 주제

- 전문강사 및 교육기관의 교육 Before and After
 - 파트너 강사 및 파트너 강사 운영기관 교육 사례
 - 특정 전문성을 가진 전문강사 교육 사례
 - 교육을 통한 긍정적 변화 또는 좋은 반응을 보여준 교육 방식 등에 대한 에피소드
- 근로자 및 사업체의 교육 Before and After
 - 교육 전후 태도나 생각 변화
 - 사업체 내의 크고 작은 변화, 물리적 환경적 변화 등

□ 공모 기간

- 접수 기간: '24. 5. 27(월). ~ 9. 15(일) 까지
 - ※ 장애인직업안정연구원 홈페이지(<http://www.kjdi.re.kr>) 접수창 신청
- 심사발표: '24. 10. 25. 발표 예정
 - ※ 장애인직업안정연구원 홈페이지(<http://www.kjdi.re.kr>)공지 및 개별통보(전화, e-mail)
 - ※ 일정은 추후 변경 가능

□ 공모 분야

- ① 교육 운영사례: 직장 내 장애인 인식개선 교육 운영 우수사례
 - ② 교육 수기: 직장 내 장애인 인식개선 교육을 경험하면서 변화한 모습
- ※ 교육운영사례 및 교육수기 사례 작성 기준: 2023년 1월부터 2024년 제출일 기준

□ 공모 대상

- ① 교육 운영사례: 직장 내 장애인 인식개선 교육 강사
- ② 교육 수기: 직장 내 장애인 인식개선 교육실시 사업장*

* 사업장 내 사업주 및 근로자 개인 응모 가능

□ 제출내용

－ 공모부문별 제출내용

공모 부문	제출내용	형식	건수	비고
교육 운영사례	1. 참가신청서	홈페이지 접수창 직접 기입	1	
	2. 개인정보수집, 활용동의서		1	
	3. 출품작 활용동의서		1	
	4. 교육 운영사례 요약문	양식 다운로드 후 작성하여 첨부	1	홈페이지 접수창에서 다운로드
	5. 추천서		1	
교육 수기	1. 참가신청서	홈페이지 접수창 직접 기입	1	
	2. 개인정보수집, 활용동의서		1	
	3. 출품작 활용동의서		1	
	4. 교육 수기 요약문	한글 또는 워드 파일에 작성 후 첨부	1	작성 형식 엄수

□ 시상 내역

－ 각 공모 분야별

구분	교육 운영사례	교육 수기	상금	비고
대상	1편	1편	100만 원	고용노동부 장관상
우수	1편	1편	70만 원	한국장애인고용공단 이사장상
장려	2편	2편	50만 원	장애인직업안정연구원 이사장상
합계	4편	4편	540만 원	-

※ 상기 내용은 응모 및 심사 결과에 따라 변경, 취소될 수 있음

□ 심사기준

구분	교육 운영사례	교육 수기
심사기준	· 교육 내용의 적절성 및 참신성	· 내용 충실도
	· 사업체 맞춤형 교육 실시 여부	· 적절성
	· 교육 후 사업체 만족도	· 연계성

※ 심사기준은 심사위원회 구성 이후 상황에 따라 일부 변경될 수 있음

□ 심사방법

- 심사위원 : 4명, 장애인 관련 교수, 관련 전문가 및 실무자 등
- 1차 심사 : 서류심사(참가신청서, 요약문, 추천서, 강의자료 3종)에 대한 평가
- 2차 심사 : 2배수 최종심사
 - ※ 서류 미비일 경우 결격사유로 인한 탈락
 - ※ 2차 심사 시 심사위원의 요청에 따라 인터뷰(유선 및 온라인)를 실시할 수 있음

□ 유의사항

- 제출 자료는 반환하지 않으며, 상기 심사 및 결과 통보 일정은 변경될 수 있음
- 수상 내용은 직장 내 장애인 인식개선 교육자료 홍보 및 교육자료 등으로 활용할 수 있음
- 접수 작품 심사 후 대상 수상자가 발생하지 아니할 경우 대상 수상은 없음

□ 접수 및 문의

- 관련 문의: 사)장애인직업안정연구원 Tel. 02.2282.3373

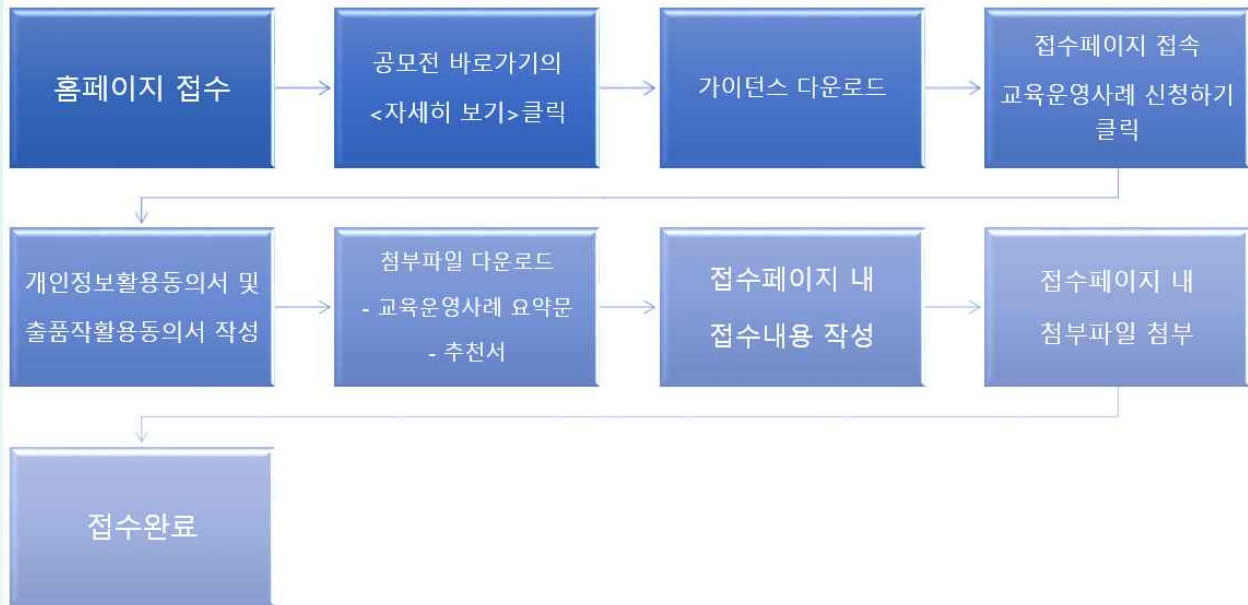
□ 공모 주관/주최

- 사)장애인직업안정연구원/ 고용노동부, 한국장애인고용공단

부록 1

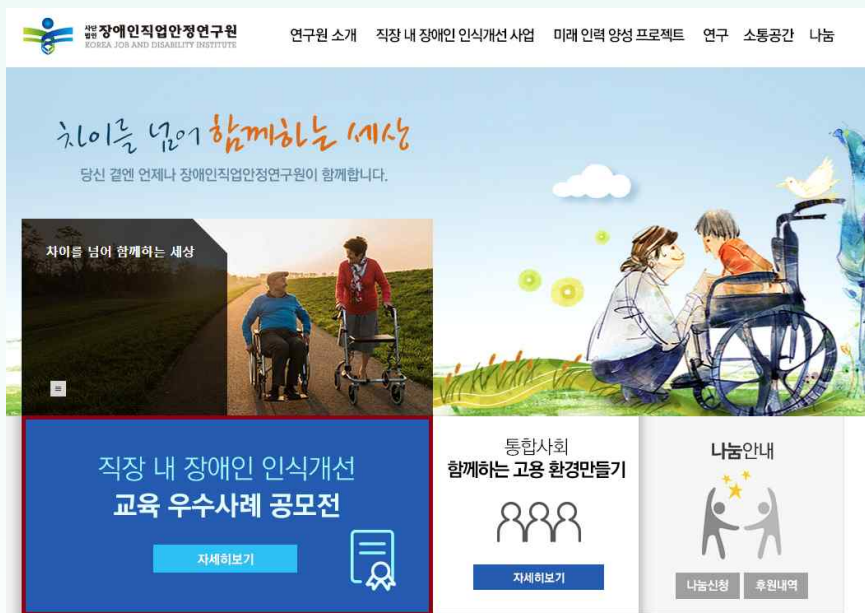
[교육운영사례] 제출방법

○ 교육운영사례 신청 접수 흐름



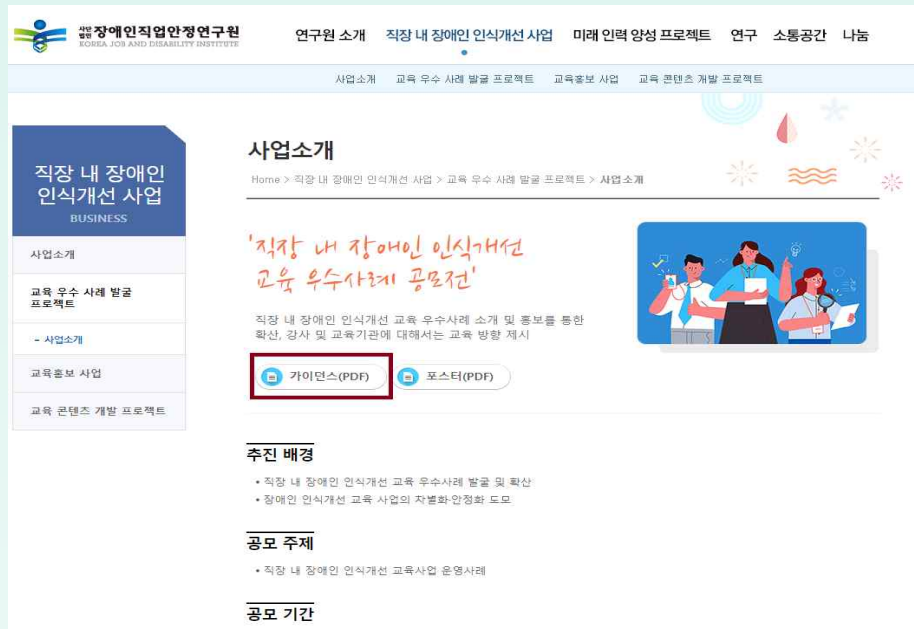
1. 홈페이지 접수창 접속 및 공모 가이드스 다운로드 방법

① 홈페이지 <http://www.kjdi.re.kr/> 접속



② 홈페이지 내 직장 내 장애인 인식개선 교육 우수사례 공모전 바로가기의 <자세히 보기> 클릭

③ 접수페이지로 이동 후 상단 가이드스 다운로드



④ 접수페이지 접속



– 가이드스 하단 교육 운영사례 신청하기 아이콘 클릭 후 접수창 페이지로 이동

[교육 운영사례 요약문 / 추천서 다운로드](#)

참가자 정보

성명	<input type="text"/>	생년월일	<input type="text"/> (예) 980101
연락처	<div>선택 ▼</div> <div>-</div> <div><input type="text"/></div> <div>-</div> <div><input type="text"/></div>	비상연락처(선택)	<div>선택 ▼</div> <div>-</div> <div><input type="text"/></div> <div>-</div> <div><input type="text"/></div>
장애유무	<input checked="" type="radio"/> 유 <input type="radio"/> 무	직장 내 장애인 인식개선 감사 자격 여부	<input checked="" type="radio"/> 유 <input type="radio"/> 무
자격증 번호	<input type="text"/>	이메일	<input type="text"/>
주소	<input type="text"/>		

2. 첨부파일 다운로드 방법



성명	<input type="text"/>	생년월일	<input type="text"/> (예) 980101
연락처	선택 ▼ - <input type="text"/> - <input type="text"/>	대상연락처(선택)	선택 ▼ - <input type="text"/> - <input type="text"/>
장래유무	<input checked="" type="radio"/> 유 <input type="radio"/> 무	직장 내 장애인 인식개선 강사 자격 여부	<input checked="" type="radio"/> 유 <input type="radio"/> 무
자격증 번호	<input type="text"/>	이메일	<input type="text"/>
주소	<input type="text"/>		

- 접수페이지 내 양식 다운로드 후 작성하여 첨부

3. 첨부파일 첨부방법

1) 각종 첨부 파일명

- 교육 운영사례 요약문 : 성명_직장 내 인식개선 강사 번호_요약문
- 추천서 : 성명_직장 내 인식개선 강사 번호_추천서

2) 각종 첨부파일 첨부방법

- 교육 운영사례 요약문: 파일 선택 클릭 후 첨부
- 추천서: 파일 선택 클릭 후 첨부

강의동영상 (링크첨부)	<input type="text"/>
	※ 인터넷으로 확인 가능한 전체주소를 입력해주세요. ※ http:// 부터 주소 전체를 입력해주세요.
첨부파일(PPT)	<div style="border: 2px solid red; padding: 5px;"> <div style="display: flex; justify-content: space-between;"> <div> <p>파일 선택</p> <p>파일 선택</p> </div> <div> <p>선택된 파일 없음</p> <p>선택된 파일 없음</p> <p>• 업로드 가능용량은 20MB 입니다.</p> <p>※ 이미지 파일은 jpg 확장자를 이용하여 등록하시기 바랍니다.</p> <p>※ jpg 업로드 오류시 zip 압축해서 올려주세요.</p> </div> </div> </div>
인증번호	<input type="text"/> 694064 ※ 열의 인증번호를 입력해주세요
비밀번호	<input type="text"/> ※ 접수확인시 꼭 필요하며, 최대 4자리까지 입력 가능합니다.
<input type="button" value="첨가신청"/> <input type="button" value="취소"/>	

교육 운영사례

작성방법:

1. 강의를 통한 사업체 내 변화(고용, 인식, 시설 등)의 구체적 사례
2. 사업체 맞춤형 강의내용
3. 나만의 특별한 강의 노하우가 있다면 어떤 것이 있는지 구체적으로 기술

※ 장애인직업안정연구원 홈페이지 => 직장 내 장애인 인식개선 사업 => 자료실
=> 2021~24 직장 내 장애인 인식개선 교육 우수사례집 참고

(홈페이지 접수창에서 다운로드 후 작성하여 첨부)

양식 2

[교육운영사례] 추천서 양식

2024년 직장 내 장애인 인식개선 교육 우수사례 공모전

우수강사 추천서

※ 1차 심사를 통과 한 공모자에 한해 추천기관에 교육 만족도 청취를 할 수 있음을 알려드립니다.

추천대상	성명			
	소속		비고	
	연락처			
추천인	업체명		비고	
	대표자		사업자등록번호	
	전화번호			
	주소			

추천 사유

* 추천 사유 구체적 기술
내용 적절성, 강사 태도, 만족도 등등

※ 위 사람을 "2024년 직장 내 장애인 인식개선 우수교육 사례 공모전"에 추천합니다.

2024년 월 일

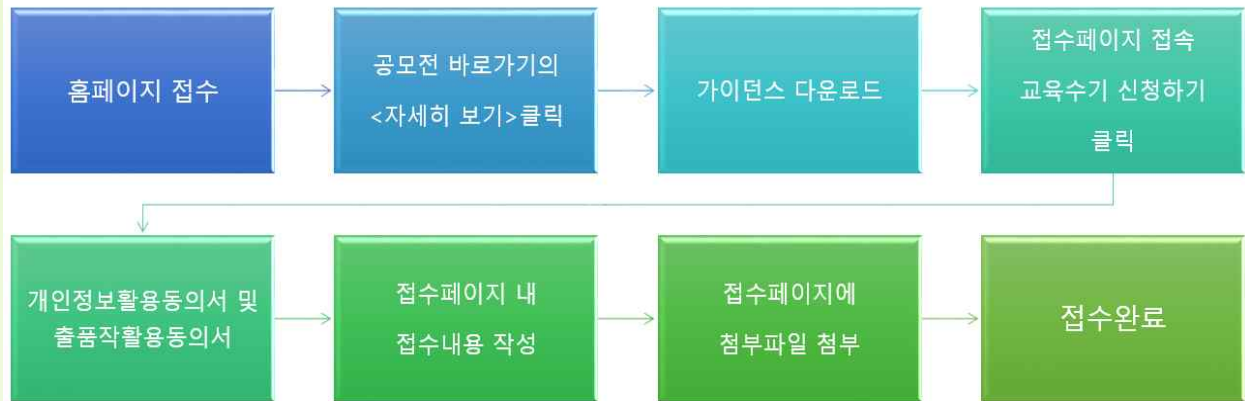
추천인(사업장 대표)

(인)

부록 2

[교육수기] 제출방법

○ 교육수기 신청 접수 흐름



1. 홈페이지 접수창 접속 방법 및 공모 가이드نس 다운로드 방법

① 홈페이지 <http://www.kjdi.re.kr/> 접속



② 홈페이지 내 직장 내 장애인 인식개선 교육 우수사례 공모전 바로 가기의 <자세히 보기> 클릭

③ 접수페이지로 이동 후 상단 가이드뉴스 다운로드

④ 접수페이지 접속

- 교육 수기 신청하기 아이콘 클릭

2. 첨부파일 첨부방법

1) 수기 및 사진파일(이미지)명

- 수기문 파일명 : 성명_생년월일_교육 수기
- 원본 사진 : 성명_생년월일_교육 수기 사진1

성명_생년월일_교육 수기 사진2

성명_생년월일_교육 수기 사진2

※ 사진은 반드시 교육을 받고 있는 현장 및 수기문과 관련 있는 사진을 첨부할 것

※ 수기문에 넣은 원본 사진을 반드시 별도 첨부할 것

2) 수기 및 사진파일(이미지)명 첨부방법

- 수기문 및 원본 사진을 쥬파일로 압축 후 첨부
- 쥬파일명: 성명_생년월일_교육 수기

파일 첨부

첨부파일(PPT)	파일 선택	선택된 파일 없음
	파일 선택	선택된 파일 없음
• 업로드 가능용량은 20MB 입니다.		
※ 이미지 파일은 jpg 확장자를 이용하여 등록하시기 바랍니다.		
※ jpg 업로드 오류시 zip 압축해서 올려주세요.		

인증번호	<input type="text"/>	812935 ※ 옆의 인증번호를 입력해주세요
비밀번호	<input type="text"/>	※ 접수확인서 꼭 필요하며, 최대 4자리까지 입력 가능합니다.

참가신청 취소

직장 내 장애인 인식개선 교육을 경험하면서 일어난 직장 내 변화

※ 수기에 들어갈 내용

고용	교육 후 변화된 고용의 변화, 인사이동 등의 구체적인 사례
인식	교육을 통해 변화된 인식의 변화 등의 구체적인 사례
시설 개선	교육 달라진 환경(시설)등의 구체적인 사례
그밖의	교육을 통해 달라진 변화에 대한 구체적인 사례

※ 장애인직업안정연구원 홈페이지 => 직장 내 장애인 인식개선 사업 => 자료실
=> 2021~24년 직장 내 장애인 인식개선 교육 우수사례집 참고

부록 3

심사평가표

1. 교육 운영사례(직장 내 장애인 인식개선 강사)

구분	평가내용
교육 내용의 적절성 및 참신성	법정 필수 교육 내용 및 일부 변경 사항이 교육 내용에 반영되었는가? <i>*2024. 1. 1.부터 법정 필수 교육 내용이 일부 변경됨</i>
	관련 지식을 잘 숙지하고 있는가?
	교육 내용에 적절한 사례와 타당성을 갖고 있는가?
	내용의 효과적인 전달을 위한 노력이 이뤄지고 있는가?
	적극성 및 열정의 태도를 보이는가?
사업체 맞춤형 교육	사업체 맞춤형 교육을 실시하였는가?
	교육 시간이 적당하였는가?
	콘텐츠가 적절하였는가?
사업체 만족도	직장 내 장애인 인식개선 강사에 대한 만족도(강의 퍼포먼스)
	직장 내 장애인 인식개선 교육 이해도
	직장 내 장애인 인식개선 교육 효과 정도

2. 교육 수기

구분	평가내용
적절성	장애인에 대한 올바른 이해 장애인에 대한 올바른 용어를 사용하고 있는가? 장애 유형을 현장의 고용사례와 연결하여 이해하고 있는가?
	장애 감수성 향상 장애인 인권과 관련한 법 이해가 있는가? 장애인 인권과 현장의 고용사례와 연결하여 이해하고 있는가?
	장애인법과 제도 파악 정도 수기 내용 중 장애인법과 제도에 대해 이해한 것으로 파악할 수 있는 내용이 있는가?
	장애인 고용과 잠재성 수기 내용을 통해 사업장이 향후 장애인 고용을 지속적이고 안정적으로 이행할 수 있는 것으로 판단되는가?
	현장 활용도 전반적으로 교육 내용을 현장에 적절히 활용하였는가?
충실성	내용 전개 완성도 직장 내 장애인 인식개선 교육에 대한 수기 내용으로 적합한가? 전반적인 기승전결 및 글의 완성도가 있는가?
	효과성 교육 수기의 내용이 직장 내 장애인 인식개선 교육의 효과성을 잘 나타내고 있는가?
내용 연계성	개선점 교육 수기의 내용이 업체(또는 근로자)의 변화된 모습을 잘 나타내고 있는가?
	활용성 교육 수기의 내용이 직장 내 장애인 인식개선 교육의 우수사례 홍보 자료로 활용성이 있는가?